

Valstybinės reikšmės kelių elementų priklausomybė



Valstybės turto skyriaus vedėjas

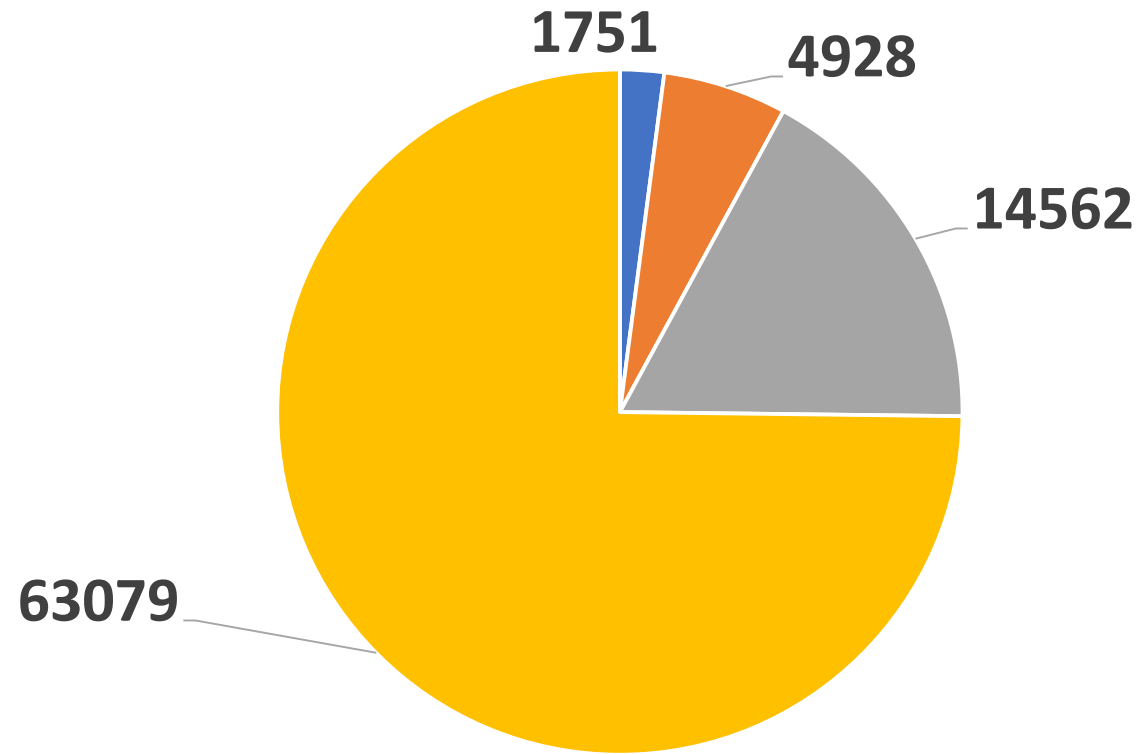
Dainius Miškinis

2019-01-29–31 d.



**LIETUVOS AUTOMOBILIŲ
KELIŲ DIREKCIJA**

Lietuvos keliai ir miestų gatvės (84 320 km)



■ Magistraliniai keliai ■ Krašto keliai ■ Rajoniniai keliai ■ Vietinės reikšmės keliai

Kelių teisinė priklausomybė

- Kelių įstatymo 6 str. apibrėžia, kad „Valstybės ir vietinių kelių projektavimo, tiesimo, taisymo ir priežiūros valstybines valdymo funkcijas atlieka Susisiekimo ministerija.“
- 2017 m. kovo 29 d. LRV nutarimu Nr. 238 perdavė valstybinės reikšmės kelius patikėjimo teise valdyti, naudoti ir jais disponuoti LAKD.
- Kelių įstatymo 7 str. apibrėžia, kad „Vietinės reikšmės kelius registruoja bei jų sąrašus tvirtina savivaldybės. “

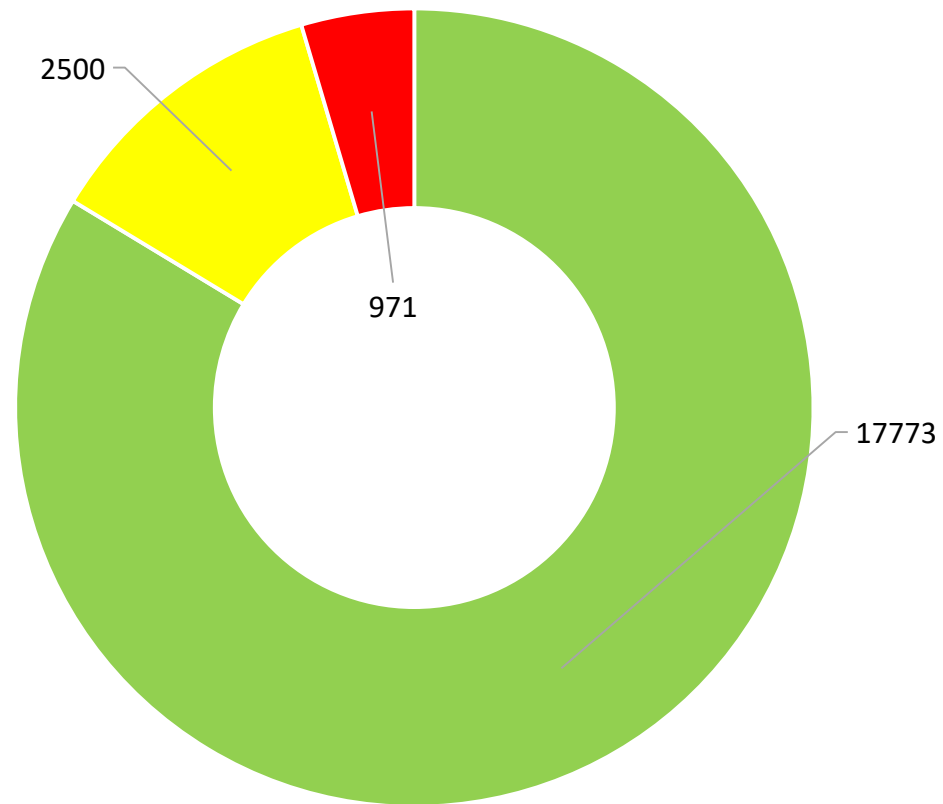
Kelių suskirstymas pagal nuosavybės formas

- Naujos redakcijos valstybinės reikšmės kelių sąrašas su jame nurodytais kelių ilgiais buvo patvirtintas LR Vyriausybės 2018 m. lapkričio mėn. 14 d. nutarimu Nr. 1132.
- Kelių įst. 4 str. reglamentuoja kelių suskirstymą pagal nuosavybės formas:
 - 1) ***Valstybinės reikšmės keliai* išimtinė nuosavybės teise priklauso valstybei.** Juos turto patikėjimo teise valdo, naudoja ir jais disponuoja Lietuvos automobilių kelių direkcija prie Susisiekimo ministerijos (Kelių įst. 4 str. 2 d.).
 - 2) ***Vietinės reikšmės viešieji keliai ir gatvės nuosavybės teise priklauso savivaldybėms, o vidaus keliai – valstybei, savivaldybėms, kitiems juridiniams ir (ar) fiziniams asmenims*** (Kelių įst. 4 str. 3 d.).

Valstybinės reikšmės kelių teisinė registracija

- 2018-12-31 teisiškai užregistruota 17773 km kelių arba 83 proc. nuo viso valstybinės reikšmės kelių tinklo.
- Kelių direkcijos strateginis tikslas iki 2020 m. pabaigos užbaigti 100 proc. visų kelių teisinę registraciją.
- Šiuo metu yra pasirašyta 17 sutarčių, kurias įgyvendinus bus užregistruota 2500 km;
- 2019 metais planuojama dar paskelbti dar du viešuosius konkursus kelių teisinei registracijai;

2018-12-31 d. buvo užregistruota 83 proc. valstybinės reikšmės kelių, km



- Teisiškai įregistruotų kelių
- Pasirašyta sutarčių teisiai registracijai
- Kelių ilgis kurie teisiškai neįregistruoti ar nepradėtos teisinės registracijos procedūros

Minimalūs kelių pločiai Kelių įstatymo 11 str. Kelio juosta

1. Valstybinės reikšmės kelių juostos minimalus plotis pagal kelio kategorijas yra:

- | | |
|---|--------------|
| 1) automagistralių ir I kategorijos kelių | – 39 metrai; |
| 2) II kategorijos kelių | – 28 metrai; |
| 3) III kategorijos kelių | – 22 metrai; |
| 4) IV kategorijos kelių | – 19 metrų; |
| 5) V kategorijos kelių | – 18 metrų. |

2. Vietinės reikšmės kelių juostos minimalus plotis yra:

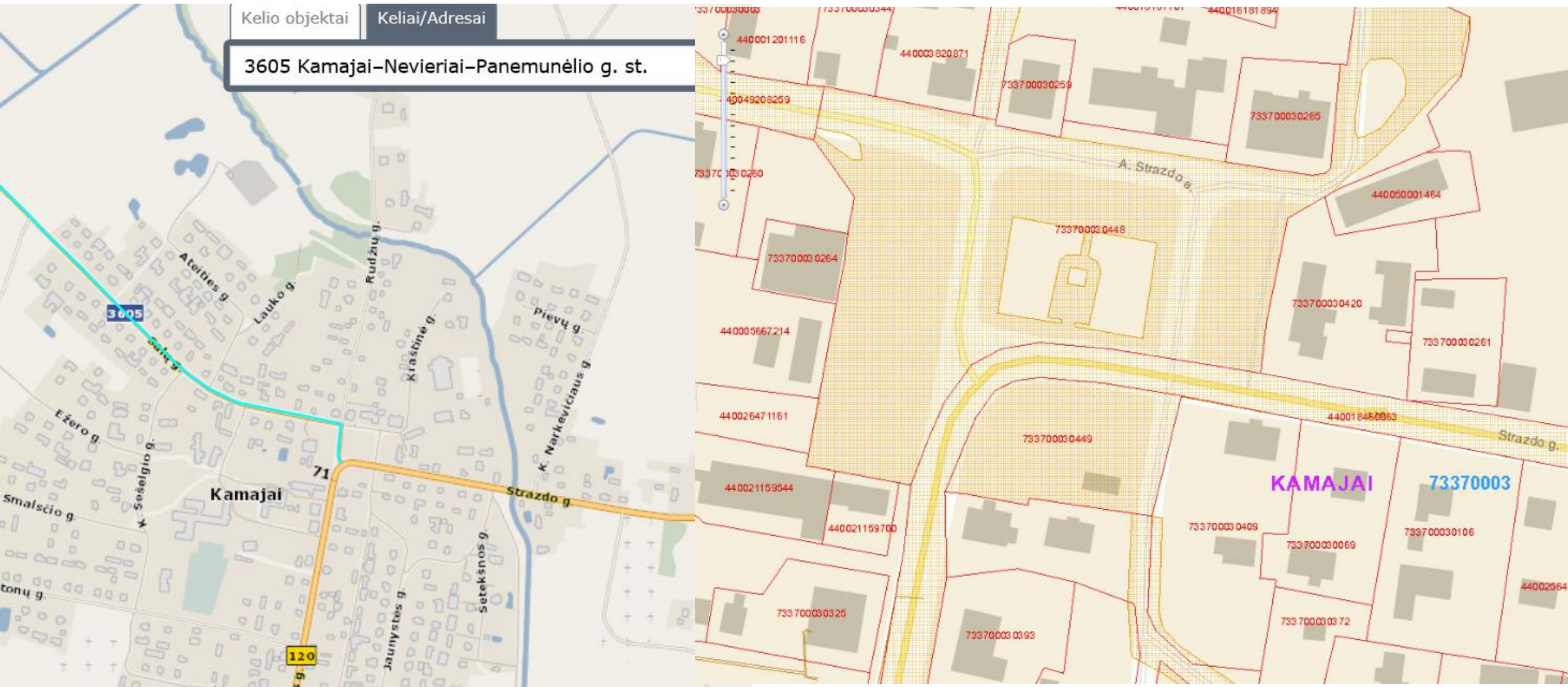
- | | |
|--------------------------|-----------|
| 1) I kategorijos kelių | 15 metrų; |
| 2) II kategorijos kelių | 12 metrų; |
| 3) III kategorijos kelių | 10 metrų. |
| 4) IV kategorijos kelių | 8 metrai. |

3. Jeigu nutiestas ar tiesiamas kelias kai kuriuose ruožuose (iškasose, pylimuose) netelpa nustatyto pločio juostoje, tai šios juostos ribos nustatomos ne arčiau kaip po metrą nuo pylimo pado, iškasos ar kelio griovių išorinių kraštų.

Neteisėtai atlikta kelių teisinė registracija

- Dalį kelių (einančių per gyvenamąsias teritorijas) savivaldybės neteisėtai užsiregistravo savo vardu.
- Kelių direkcija ir savivaldybė užsiregistravo tą patį statinį RC savo vardu;

Dalį kelio savivaldybė užsiregistruo savo vardu



Kelių direkcija ir savivaldybė užsiregistravo tą patį statinį RC savo vardu



Kelių direkcija ir savivaldybė užsiregistravo tą patį statinį RC savo vardu

Kelias - Valstybinės reikšmės krašto kelias Nr. 144 Jonav

Aprašymas / pastabos: Kelio ruožas: 0,000 km -18,901 km
Unikalus daikto numeris: 4400-2660-8815
Daikto pagrindinė naudojimo paskirtis: Kelių
Pažymėjimas plane: 1-212
Ilgis: 18.901 km
Danga: Asfaltbetonis
Kelio reikšmė: Valstybinės
Kelio kategorija: II
Eismo juostų skaičius: Dvi
Atkūrimo sąnaudos (statybos vertė): 16722081 Eur
Fizinio nusidėvėjimo procentas: 42 %
Atkuriamoji vertė: 9706615 Eur
Vidutinė rinkos vertė: 9706615 Eur
Vidutinės rinkos vertės nustatymo būdas: Atkuriamoji vertė
Vidutinės rinkos vertės nustatymo data: 2013-05-31
Kadastro duomenų nustatymo data: 2013-05-15

Nuosavybės teisė

Savininkas: LIETUVOS RESPUBLIKA, a.k. 111105555
Daiktas: kelias Nr. 4400-2660-8815, aprašytas p. 2.1.
[registravimo pagrindas: 2005-05-12 [sakymas Nr. V-98
2005-09-14 Pripažinimo tinkamu naudoti aktas
2006-01-10 [sakymas Nr. V-8
2008-11-28 Pripažinimo tinkamu naudoti aktas
[rašas galioja: Nuo 2013-08-05

Turto patikėjimo teisė

Patikėtinis: Lietuvos automobilių kelių direkcija prie Susisiekimo mii
Daiktas: kelias Nr. 4400-2660-8815, aprašytas p. 2.1.
[registravimo pagrindas: 2017-04-25 Priėmimo - perdavimo aktas Nr. 6-330
[rašas galioja: Nuo 2017-05-30

Registro Nr.: 44/1037079

Registro tipas: Statiniai

Sudarymo data: 2008-01-28

Jonava, Žeimių g.

Registro tvarkytojas: Valstybės įmonės Registrų centro Kauno filialas

Kelias (gatvė) - Gatvė

Jonava, Žeimių g.
Unikalus daikto numeris: 4400-1487-8385
Daikto pagrindinė naudojimo paskirtis: Kelių (gatvių)
Pažymėjimas plane: 1-17
Ilgis: 2.446 km
Danga: Asfaltbetonis
Eismo juostų skaičius: Keturios
Gatvės kategorija: Pagrindinė
Atkūrimo sąnaudos (statybos vertė): 4059025 Eur
Atkuriamoji vertė: 1206557 Eur
Vidutinė rinkos vertė: 1206557 Eur
Vidutinės rinkos vertės nustatymo būdas: Atkuriamoji vertė
Vidutinės rinkos vertės nustatymo data: 2011-05-23
Kadastro duomenų nustatymo data: 2011-05-23

Nuosavybės teisė

Savininkas: JONAVOS RAJONO SAVIVALDYBĖ, a.k. 111100437
Daiktas: kelias (gatvė) Nr. 4400-1487-8385, aprašytas p. 2.1.
[registravimo pagrindas: 1996-03-05 Priėmimo - perdavimo aktas Nr. 22
1999-12-06 Priėmimo - perdavimo aktas
2008-04-21 Statinio pripažinimo tinkamu naudoti aktas Nr. STN-25-080421-018
2009-12-03 Statinio pripažinimo tinkamu naudoti aktas Nr. PTN-100-091203-00140
2011-11-30 Statybos užbaigimo aktas Nr. SUA-2439-(15.34)
[rašas galioja: Nuo 2011-12-14

Esami variantai teisinės registracijos

- I var.: inžinerinis **statinys neužregistruotas visu kelio pločiu** (nei važiuojamoji dalis, nei šaligatviai ar kelkraščiai);
- II var.: inžinerinis **statinys užregistruotas visu kelio pločiu** KD vardu;
- III var.: inžinerinis **statinys užregistruotas nuo kelio borto iki borto, šaligatvis arba kelkraštis – neužregistruotas**;
- IV var.: inžinerinis **statinys užregistruotas nuo kelio borto iki borto, šaligatvis arba kelkraštis – užregistruotas savivaldybės**;
- V var.: inžinerinis **statinys neužregistruotas nuo kelio borto iki borto, šaligatvis arba kelkraštis – užregistruotas savivaldybės**.

Kelių direkcijos ir savivaldybės žingsniai:

- Informuojame savivaldybę, kad savivaldybė neteisėtai užsiregistravo kelio inžinerinį statinį.

I var.

- KD ir savivaldybė pasirašo susitarimą;
- Savivaldybė kreipiasi į RC dėl kelio statinio išregistravimo iš RC;
- Savivaldybė perduoda KD statinio kadastrinę bylą;
- KD kreipiasi į RC dėl inžinerinio statinio įregistravimo.

Kelių direkcijos ir savivaldybės žingsniai:

- Informuojame savivaldybę, kad savivaldybė neteisėtai užsiregistravo kelio statinį:

II var.

- KD ir savivaldybė pasirašo susitarimą (susitaria) dėl procesinių veiksmų perimant kelio statinį savivaldybės nuosavybėn;
- Savivaldybės taryba priima sprendimą dėl kelio perėmimo savivaldybės nuosavybėn.;
- LRV priima nutarimą dėl kelio perdavimo savivaldybės nuosavybėn;
- KD atlieka išregistruoja inžinerinį statinį iš NTR;
- Savivaldybė kreipiasi į RC dėl inžinerinio statinio įregistravimo.

Neteisėtai atlikta kelių teisinė registracija

- Iš LAKD užfiksuotų neteisėtai atliktų kelių teisinės registracijos atvejų ~50 proc. savivaldybių sprendžia arba jau išsprendė problemą ir statinius jau išregistravo iš VĮ RC.
- ~ 50 proc. savivaldybių dar nepradėjo jokių veiksmų ar jų atliekamų veiksmų sparta sustojo laiko atžvilgiu.

Kelių direkcijos žingsniai:

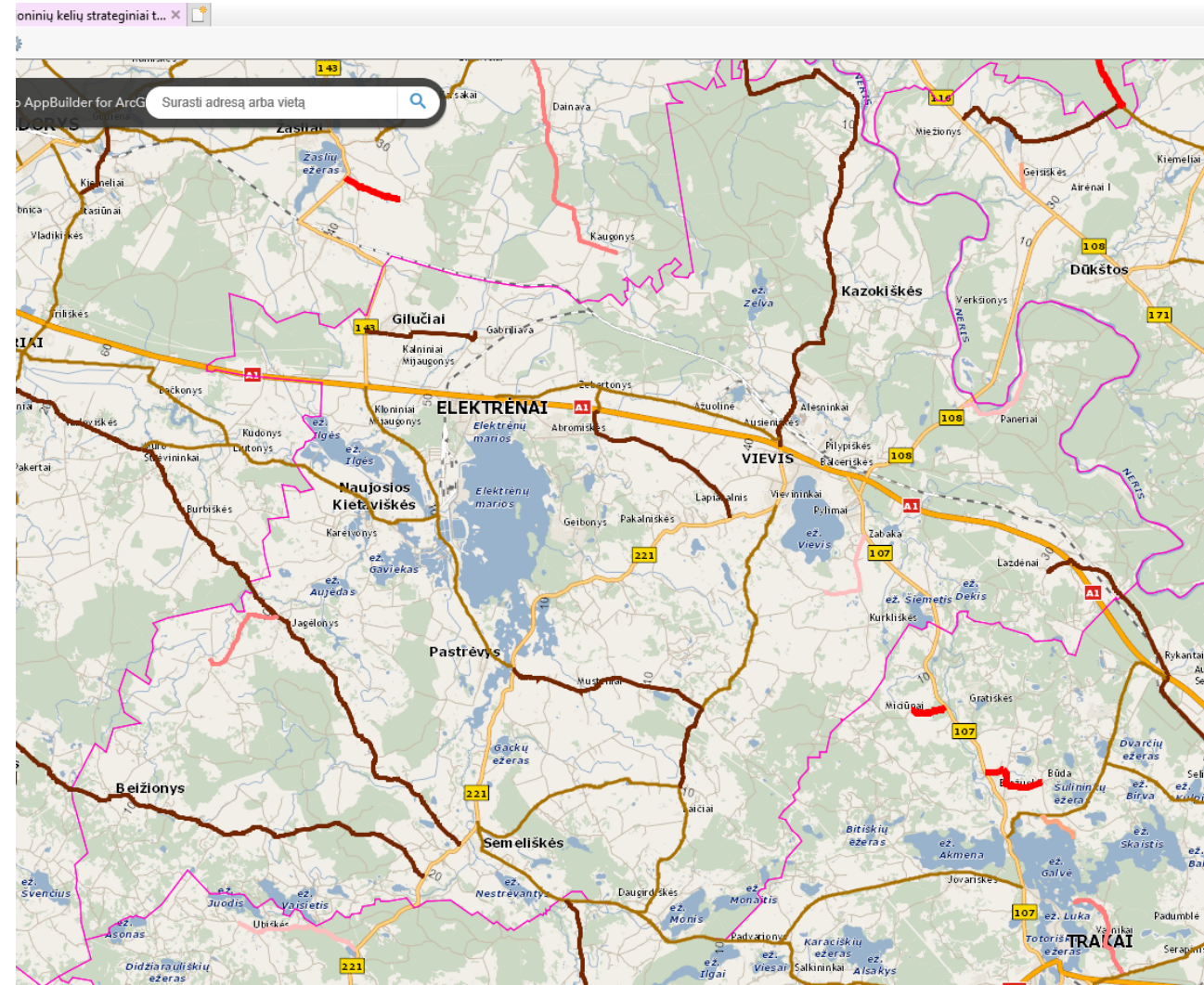
- Informuojame savivaldybę, kad savivaldybė neteisėtai užsiregistravo inžinerinį kelio statinį:

III var.

- KD ir savivaldybei nesutarus dėl I ir II variantų scenarijų, KD kreipiasi į teismą dėl viešo intereso gynimo.

Valstybinės reikšmės keliai, kurie pagal jų paskirtį yra vietinės reikšmės keliai

- 2018 m. buvo atlikta valstybinės reikšmės kelių analizė ir nustatyta, kad per 1350 km valstybinės reikšmės kelių neatitinka jų funkcinės paskirties.
 - Keliai einantys prie buvusių kolūkių fermų, ežerų ir pan.
 - Keliai jungiantys mažas gyvenvietes;



Kitas žingsnis – užregistruotų statinių ir žemės sklypų kadastrinių bylų tikslinimas

2004-02-11 LRV nutarimu Nr. 155 patvirtino Kelių priežiūros tvarkos aprašą:

Kitų miestų, nenurodytų Aprašo 3.1 papunktyje, gyvenamosiose vietovėse ir kaimo gyvenamosiose vietovėse gatvių, kurios yra valstybinės reikšmės kelių tąsa:

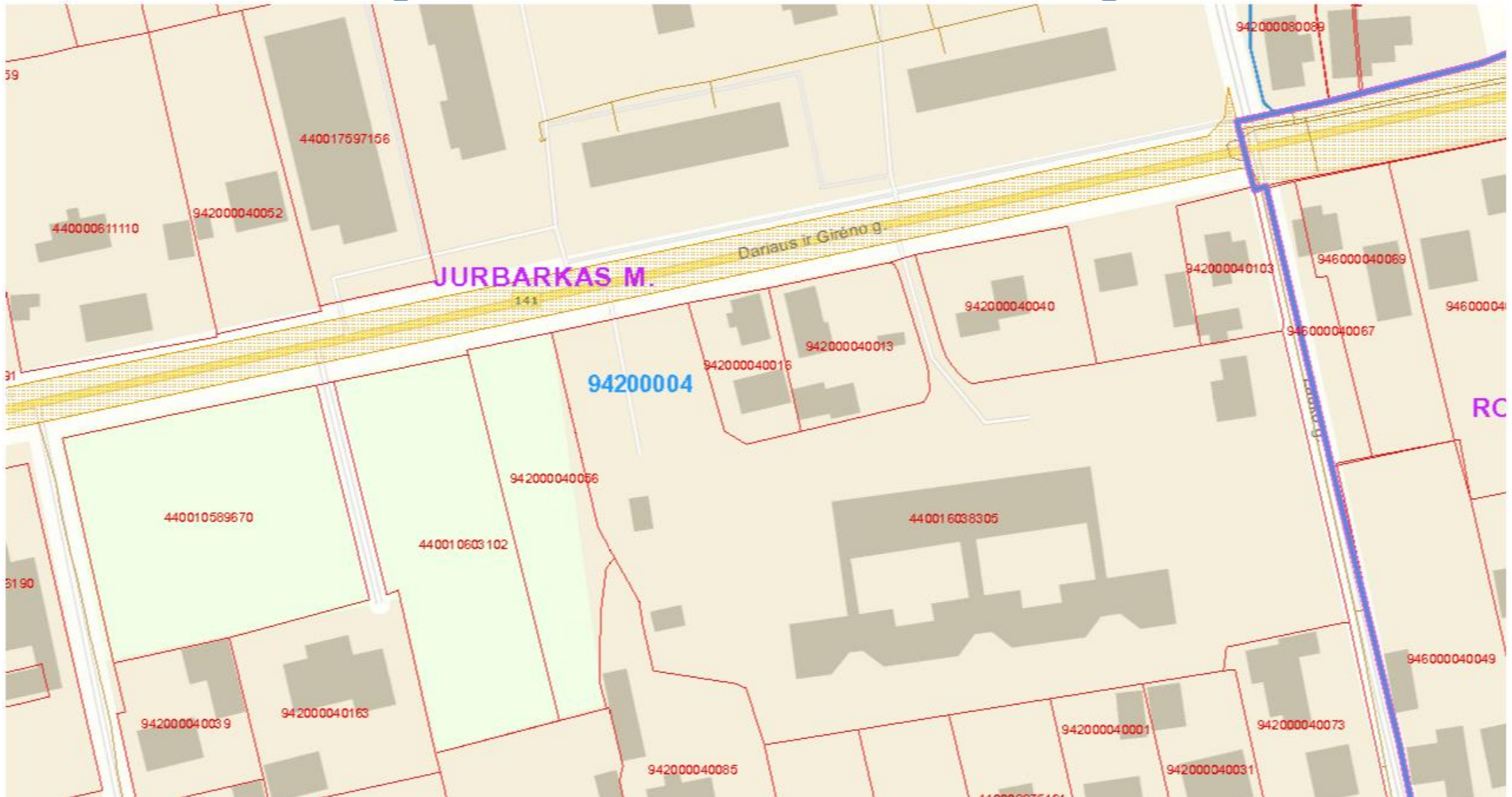
- **važiuojamąją dalį** (kur nėra šaligatvių – kelkraščius ir kelio griovius), **pėsčiųjų ir (ar) dviračių takus, tiltus, viadukus ir estakadas, technines eismo reguliavimo priemones prižiūri ir jų vertę apskaito, žiemą nuo važiuojamosios dalies sniegą valo ir, jeigu slidu, ją barsto Lietuvos Respublikos susisiekimo ministerijos įsteigtos valstybės įmonės;**

Kitas žingsnis – užregistruotų statinių ir žemės sklypų kadastrinių bylų tikslinimas

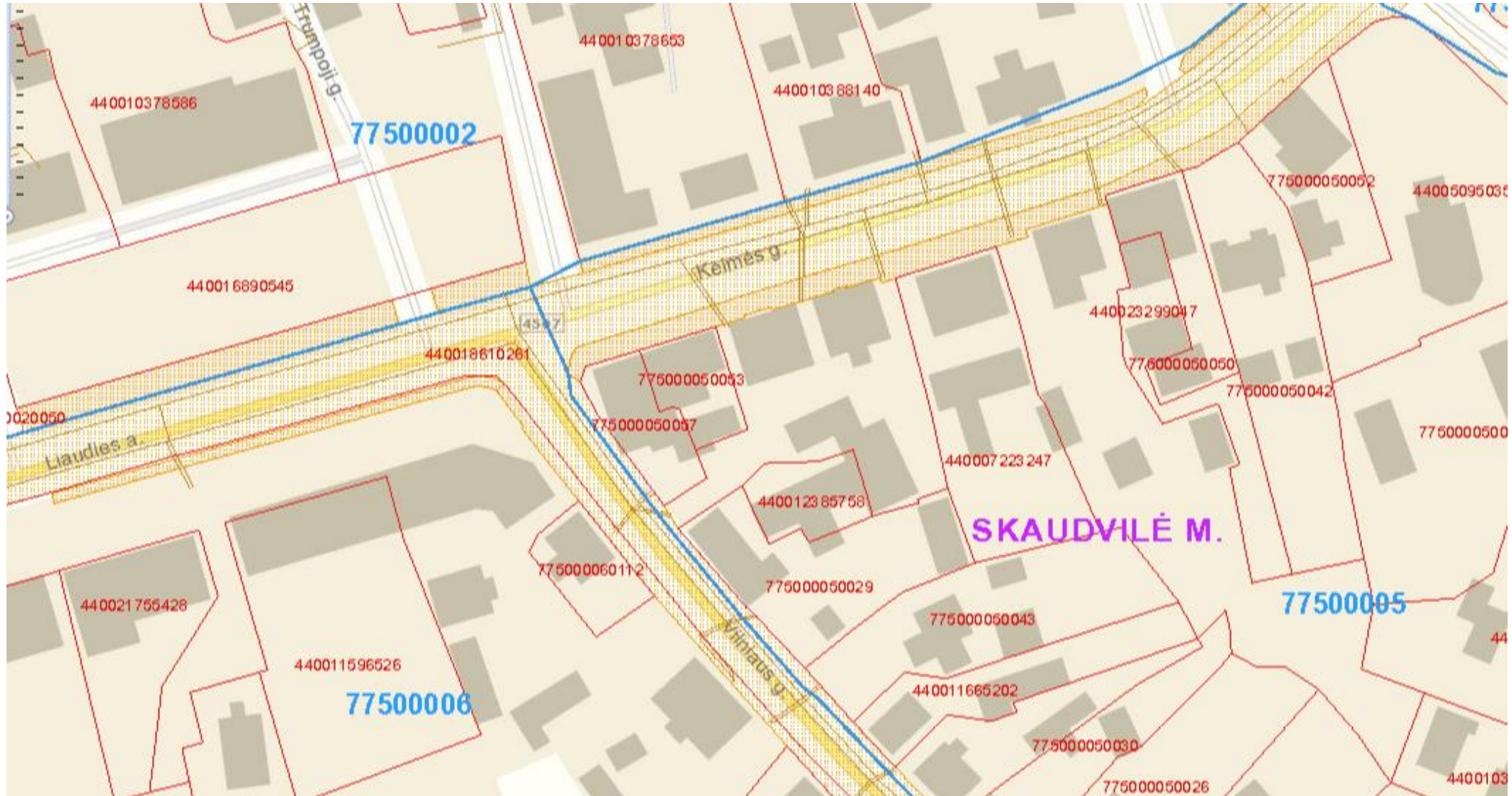
- **visus kitus elementus** (šaligatvius, želdinius, apsauginius atitvarus, autobusų, važiuojančių vietinio (miesto ir priemiesčio) reguliaraus susisiekimo maršrutais, stoteles ir apsisukimo aikšteles, lietaus kanalizaciją ir kitus inžinerinius, taip pat ir gatvių apšvietimo tinklus) **prižiūri ir jų vertę apskaito savivaldybės**, kurios užtikrina saugaus eismo sąlygas, poveikį aplinkai mažinančių priemonių (triukšmą, oro, vandens, dirvožemio užtaršą ir kitą neigiamą poveikį mažinančių priemonių) įgyvendinimą, taip pat atlieka šiame papunktyje nurodytų statinių taisymo ir priežiūros darbų užsakovo funkcijas.

Kelių įstatymo 2 straipsnis apibrėžia kelio sąvoką: „Kelias – tai inžinerinis statinys, skirtas nustatytų gabaritų ir masės transporto priemonių bei pėsčiųjų eismui. Kelį sudaro sankasa, važiuojamoji dalis, kelkraščiai, skiriamoji juosta, kelio grioviai, sankryžos, autobusų sustojimo aikštelės, pėsčiųjų ir dviračių takai, kelio statiniai, eismo reguliavimo priemonės.“.

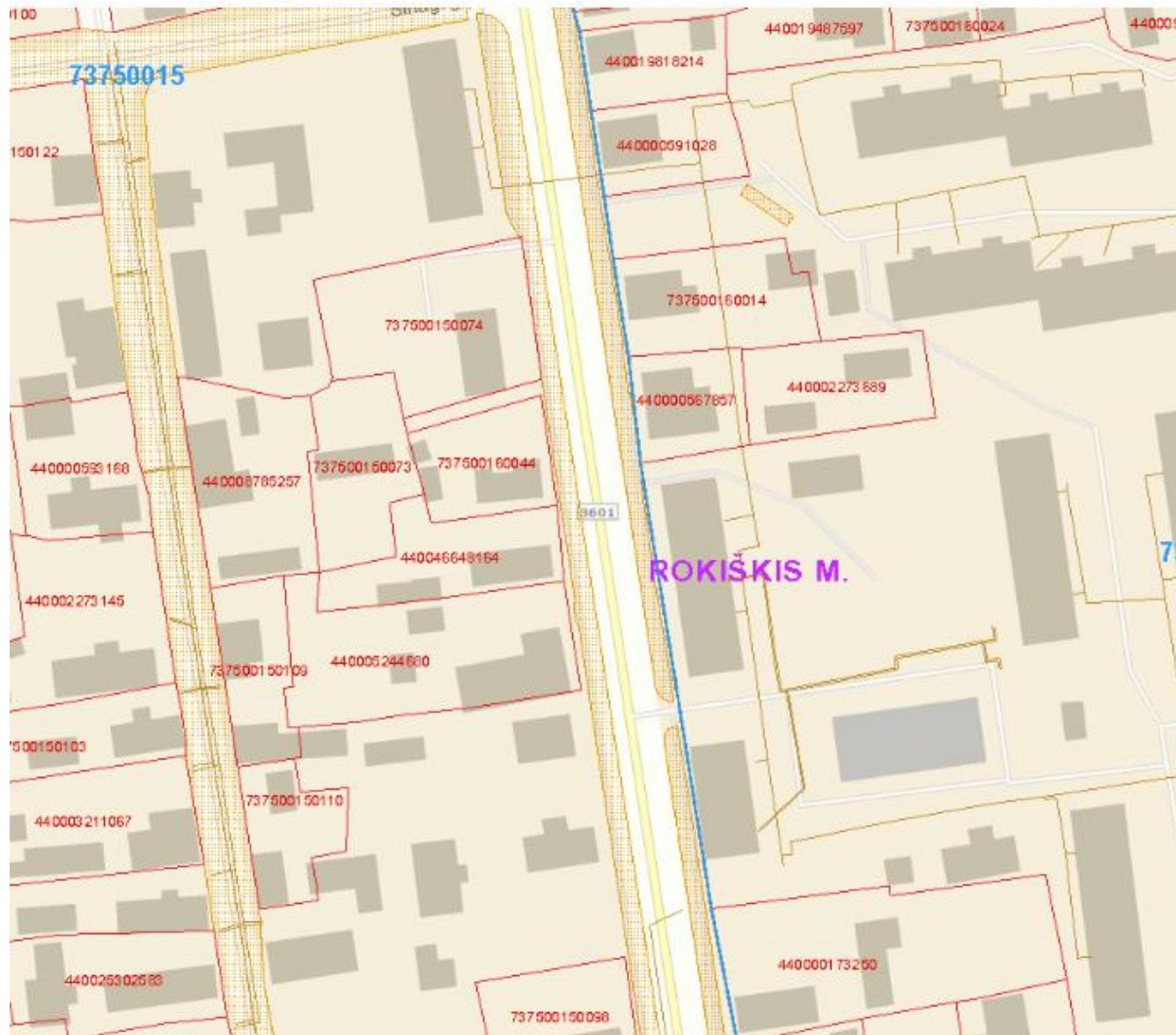
III var.: inžinerinis statinys užregistruotas nuo kelio borto iki borto, šaligatvis arba kelkraštis – neužregistruotas



IV var.: inžinerinis statinys užregistruotas nuo kelio borto iki borto, šaligatvis arba kelkraštis – užregistruotas savivaldybės



V var.: inžinerinis statinys (važiuojamoji dalis) neužregistruota, šaligatvis arba kelkraštis – užregistruotas savivaldybės



Pėsčiųjų – dviračių takų sąvoka

- **Pėsčiųjų takas** – kelio dalis arba takas pėstiesiems, pažymėtas tam skirtais kelio ženklais. (Saugaus eismo automobilių keliais įst. 2 str. 25 p.);
- **Pėsčiųjų takas** – pėstiesiems skirta kelio dalis arba takas, pažymėti ženklais „Pėsčiųjų takas“ arba „Pėsčiųjų ir dviračių takas“. (KET 32 p.)
- **2. Dviračių takas** – dviračių eismui skirtas kelias arba kelio dalis, pažymėti tam skirtais kelio ženklais. Dviračių takas privalo būti atskirtas nuo kelio ar jo dalių kelio inžinerinėmis priemonėmis. (Saugaus eismo automobilių keliais įst. 2 str. 10 p.);
- **Dviračių takas** – ženklu „Dviračių takas“ pažymėta, dviračių ir mopedų eismui skirta kelio dalis arba takas, kuriuose draudžiamas motorinių transporto priemonių eismas. (KET 10 p.)
- **3. Šaligatvis** – kelio dalis pėstiesiems prie važiuojamosios kelio dalies, atskirta arba neatskirta nuo jos. Šaligatvis gali būti naudojamas dviračių eismui KET nustatytais atvejais. (Saugaus eismo automobilių keliais įst. 2 str. 66 p.);
- **Šaligatvis** – pėstiesiems skirta kelio dalis, esanti prie važiuojamosios dalies arba atskirta nuo jos. (KET 42 p.)

Dėl šaligatvių, kaip statinių užsiregistravimo savivaldybės vardu

- LAKD 2018-11-2 raštu Nr. (3.42E)2E-4714 „Dėl nekilnojamųjų daiktų perdavimo valstybės nuosavybėn“ kreipėsi į visas 60 savivaldybių, kuriame prašė savivaldybes šaligatvius ir pėsčiųjų ir (ar) dviračių takus (toliau – šaligatviai), esančius **prie** valstybinės reikšmės kelių važiuojamosios dalies ir kuriuos savivaldybės įsiregistravusios NTR kaip savo nuosavybę, perduoti juos valdyti, naudoti ir jais disponuoti patikėjimo teise Kelių direkcijai (prieš tai juos perdavus valstybės nuosavybėn).
- Iki 2019-01-25 į šį Kelių direkcijos atsakė **31** savivaldybių;
- 29 savivaldybės priėmė keistą poziciją: „Nieko nežinau, nieko nemačiau, nieko negirdėjau“;

Reikia abiejų šalių geranoriškumo ir noro spręsti susidariusias problemas

- Pasirengiam veiksmų planą ir sprendžiam problemas:
 - Tie šaligatviai, kurie užregistruoti savivaldybės vardu, ir kuriems nekyla „perdavimo problemų“, pradėti perdavimo procedūras;
 - Tie šaligatviai, kurie užregistruoti savivaldybės vardu, ir buvo finansuoti ES paramos lėšomis bei dar nepraėjo 5 metai po projekto įgyvendinimo – pasirašome//susitariame, kad šie statiniai bus perduoti kai bus išpildytos ES paramos lėšų skyrimo tvarkos reikalavimai;

Statiniai turi būti perduodami teisės aktų nustatyta tvarka – LRV nutarimu.

Projektai įgyvendinami KD ir savivaldybių

- Kelio Nr. 141 rekonstrukcijos projektas įgyvendintas per Viešvilę. Projektas buvo finansuojamas:
 - Važiuojamąją kelio dalį finansavo Kelių direkcija iš KPPP lėšų;
 - Pėsčiųjų–dviračių taką finansavo savivaldybė iš savivaldybės biudžeto lėšų;

Kadastrinė statinio byla buvo formuojama visu kelio pločiu su visais kelio elementais (įskaitant ir šaligatvį).

Be SUA ir parengtos kadastrinės bylos reikia papildomai „Finansavimo sumų perdavimo–priėmimo akto“.

Kelių (gatvių) apšvietimas

- KD, planuodama kelio rekonstrukciją, kur reikia įrengs ir kelių apšvietimą bei bus atsakinga už jo priežiūrą;
- Savivaldybės, norėdamos greičiau įgyvendinti projektus, gali prisidėti prie kelių/gatvių plėtros, pvz., įrengti ar modernizuoti apšvietimą. Tam reikia pasirašyti susitarimą tarp KD ir savivaldybės.

Ačiū už dėmesį

Saugių kelionių Lietuvos keliai



**LIETUVOS AUTOMOBILIŲ
KELIŲ DIREKCIJA**