



**LIETUVOS AUTOMOBILIŲ
KELIŲ DIREKCIJA**

PĖSČIŲJŲ IR DVIRAČIŲ TAKŲ, ŠALIGATVIŲ PERDAVIMAS BEI PRIEŽIŪRA



KELIAS

Kelias – inžinerinis statinys, skirtas transporto priemonių ir pėsčiųjų eismui. Kelio elementai yra šie: (.....) ir kitos vandens nuleidimo sistemos, (...) **autobusų sustojimo aikštelės**, (...) poilsio aikštelės, **pėsčiųjų ir dviračių takai**, (...) apšvietimo ir kiti įrenginiai su šių elementų užimama žeme. *(LR Kelių įstatymas)*

Lietuvos valstybei išimtinė nuosavybės teise priklauso žemė, įstatymų ir Vyriausybės nustatyta tvarka priskirta: **valstybinės reikšmės keliams** (...). *(LR Žemės įstatymas)*

Nacionaliniam saugumui užtikrinti strateginę reikšmę turinti infrastruktūra: valstybinės reikšmės automobilių keliai pagal Lietuvos Respublikos Vyriausybės patvirtintą sąrašą. *(Nacionaliniam saugumui užtikrinti svarbių objektų apsaugos įstatymas)*



Principai:

- statinys išilgai „nepjaustomas“: visi elementai esantys kelio juostoje (autobusų stotelės, pėsčiųjų ir dviračių takai / šaligatviai) yra neatsiejama kelio dalis;
- priešingu atveju, norint įrengti pvz. pėsčiųjų ir dviračių takus / šaligatvius, reikalingas LRV nutarimas (~ 6 mėn.), žemės pertvarkymo projektas (~2 metai).

PARTNERYSTĖS / BENDRADARBIAVIMO SVARBA

Pagrindinis tikslas – bendrai įgyvendinti kelių infrastruktūros projektus, užtikrinti valstybinės ir vietinės reikšmės kelių plėtros vientisumą, dalintis planais.

LAKD+Savivaldybė

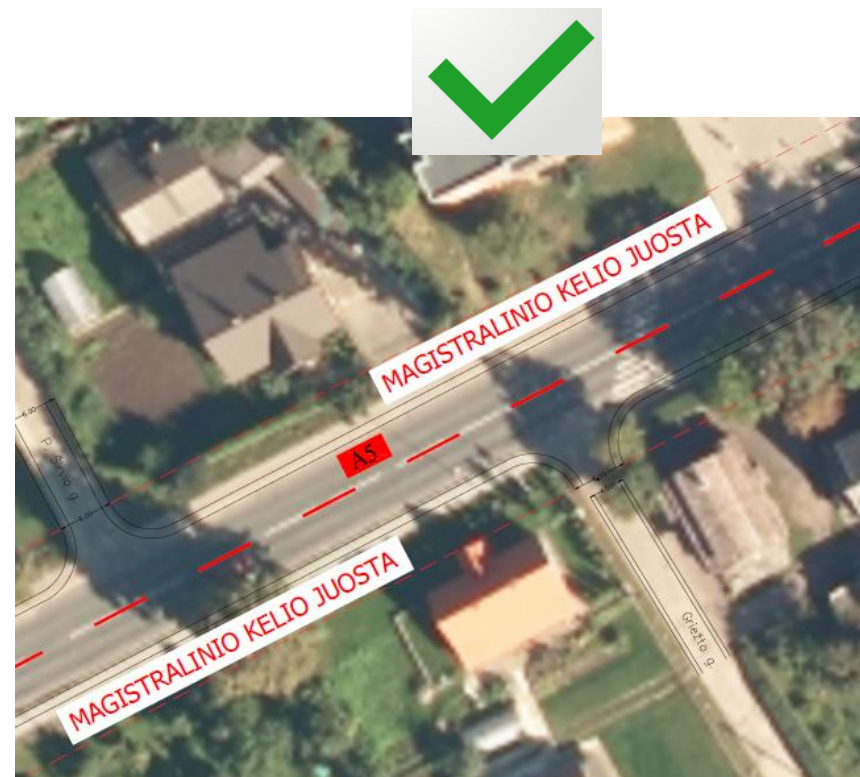


LAKD+Savivaldybė



PARTNERYSTĖS / BENDRADARBIAVIMO SVARBA

Pagrindinis tikslas – bendrai įgyvendinti kelių infrastruktūros projektus, užtikrinti valstybinės ir vietinės reikšmės kelių plėtros vientisumą, dalintis planais.



PARTNERYSTĒS / BENDRADARBIAVIMO SUTARTYS

Savivaldybė takų / šaligatvių įrengimą / sutvarkymą (**kelio juostos ribose**) finansuoja ES bei savivaldybės biudžeto lėšomis.

Savivaldybė takų / šaligatvių įrengimą / sutvarkymą (**kelio juostos ribose**) finansuoja savivaldybės biudžeto lėšomis.

Pasirašoma **partnerystės sutartis** tarp LAKD ir savivaldybės.

Pasirašoma **bendradarbiavimo sutartis** tarp LAKD ir savivaldybės.

LAKD suteikia įgaliojimą savivaldybei įgyvendinti projektą kelio juostoje.

Užbaigus projektą

LAKD valdo patikėjimo teise projekto įgyvendinimo metu įrengtus takus / šaligatvius.

LAKD perduoda (teisės aktų nustatyta tvarka), o savivaldybė įvykdo procedūras ir perima valstybinės reikšmės kelią ne vėliau, kaip per 1 metus nuo projekto įgyvendinimo bei įtraukia šį kelią į vietinės reikšmės kelių sąrašą.

PARTNERYSTĖS / BENDRADARBIAVIMO SUTARTYS

Savivaldybė takų / šaligatvių įrengimą / sutvarkymą **(savivaldybė takus šalia valstybinės reikšmės kelio įsiregistravusi NTR kaip savo nuosavybę)** finansuoja ES bei savivaldybės biudžeto lėšomis.

Savivaldybė takų / šaligatvių įrengimą / sutvarkymą **(savivaldybė takus šalia valstybinės reikšmės kelio įsiregistravusi NTR kaip savo nuosavybę)** finansuoja savivaldybės biudžeto lėšomis.

Pasirašoma **bendradarbiavimo sutartis** tarp LAKD ir savivaldybės.

Pasirašoma **bendradarbiavimo sutartis** tarp LAKD ir savivaldybės.

Užbaigus projektą

Užbaigus projektą

Savivaldybė įsipareigoja 5 metus išlaikyti ir savo lėšomis vykdyti projekto metu sukurtą turto tinkamą priežiūrą ir, praėjus Europos Sąjungos fondų investicijų tęstinumo laikotarpiui – 5 metams, perduoda projekto metu sukurtą turtą LAKD.

LAKD perduoda (teisės aktų nustatyta tvarka), o savivaldybė įvykdo procedūras ir perima valstybinės reikšmės kelią ne vėliau, kaip per 1 metus nuo projekto įgyvendinimo bei įtraukia šį kelią į vietinės reikšmės kelių sąrašą.

Savivaldybė įvykdo procedūras ir perduoda takus / šaligatvius, esančius prie valstybinės reikšmės kelio, valdyti, naudoti ir jais disponuoti patikėjimo teise LAKD (prieš tai juos perdavus valstybės nuosavybėn).

PĒSČIŪJŪ IR DVIRAČIŪ TAKŪ / ŠALIGATVIŪ PRIEŽIŪRA

Sālygos, kurioms esant LAKD prižiūri pēsčijū ir (ar) dviračijū takus bei šaligatvius gyvenviečijū ribose:

1. LAKD prižiūri pēsčijū ir (ar) dviračijū takus bei šaligatvius gyvenviečijū ribose visus be išimties, kurie yra teisiškai reģistruoti kaip kelio juosta;
2. LAKD prižiūri pēsčijū ir (ar) dviračijū takus gyvenviečijū ribose, kurie pakliūva ģ kelio juostā numatytā keliū ģstatyme, kurie nēra teisiškai reģistruoti kaip kelio juosta ir kurie nēra teisiškai reģistruoti kaip savivaldybēs turtas;
3. LAKD neprižiūri šaligatviū gyvenviečijū ribose, kurie nēra reģistruoti kaip kelio juosta.

PĒSČIŪJŪ IR DVIRAČIŪ TAKŪ / ŠALIGATVIŪ PRIEŽIŪRA

Pēsčiuju ir (ar) dviraču taku bei šaligatviu prieziuros lygis:

1. Visu valstybinės reikšmės keliu prieziura atliekama vadovaujantis Keliu prieziuros vadovo I dalimi „Automobiliu keliu prieziuros normatyvai KPV PN-14“;
2. Keliu prieziuros vadovo I dalyje „Automobiliu keliu prieziuros normatyvai KPV PN-14“ nėra išskiriama pēsčiuju ir (ar) dviraču taku bei šaligatviu prieziura būtent gyvenviečiu ribose;
3. Visi kelio elementai (tarp ju ir takai bei šaligatviai), išskyrus kelio važiuojamąją dalį, yra prižiurimi III (žemas) lygiu;
4. Šiuo metu yra rengiama nauja Keliu prieziuros vadovo redakcija, kuri įsigalios 2019 metu antroje pusėje.

PĖSČIŪJŲ IR DVIRAČIŲ TAKŲ / ŠALIGATVIŲ PRIEŽIŪRA

Kelių priežiūros vadovo I dalies „Automobilių kelių priežiūros normatyvai“ KPV PN-19

Bendrieji nuolatinės kelių priežiūros normatyvai

1.8. Pėsčiųjų ir (arba) dviračių takas, šaligatvis, šalitiltis

1.8.1. Pažaidos

Reikalavimai	Priežiūros lygiai				
	I	II	III	IV	V
1. Takuose, šaligatvyje, šalitiltyje su suništa danga (iš asfalto, tinkelių, plytelių ar plokščių) neturi būti:					
1.1. pažaidų gilesnių kaip	2,0 cm	2,0 cm	2,0 cm	2,0 cm	2,0 cm
1.2. nutrupėjusių kraštų, sumažinančių dangos plotį daugiau kaip	10,0 cm	10,0 cm	10,0 cm	10,0 cm	10,0 cm
2. Takuose su nesuništa danga (iš žvyro, skaldos), neturi būti pažaidų gilesnių kaip	5,0 cm	5,0 cm	5,0 cm	5,0 cm	5,0 cm
3. Susikaupęs grunto sluoksnis, esantis prie dangos krašto, neturi sudaryti sąlygų kauptis vandeniui ant takų, šaligatvio, dangos	taip	taip	taip	taip	taip
4. Atsiradusios didesnės dangos pažaidos, nei nurodytos 1, 2 ir 3 punktuose, turi būti pašalinamos pagal normatyvinių techninių dokumentų reikalavimus:					
4.1. pavasarį, esant tinkamoms oro sąlygoms	iki gegužės 1 dienos	iki gegužės 15 dienos	iki birželio 1 dienos	iki birželio 1 dienos	iki birželio 1 dienos
4.2. vėliau atsiradusios per	5 dienas	10 dienų	15 dienų	15 dienų	15 dienų
5. Dangoje išaugusi žolė turi būti pašalinama rečiau kaip 1 kartą per	32 dienas	64 dienas	96 dienas	96 dienas	96 dienas
<i>Pastaba. Informuoti LAKD, kuomet deformuotas plotas (išdaužos, plyšiai, plyšių tinklas, bituno išplaukimas ar kitokių pažaidų) yra didesnis kaip 30 % viso pėsčiųjų ir (arba) dviračių tako, šaligatvio, šalitiltio ploto, t. y., kai reikia kapitališkai remontuoti ar rekonstruoti.</i>					

PĒSČIŪJŪ IR DVIRAČIŪ TAKŪ / ŠALIGATVIŪ PRIEŽIŪRA

Nuolatinēs keliŪ priežiŪros ziemā normatīvai

1.8. Pēsčiuju ir (arba) dviraču takas, šaligatvis, šalitīlis

1.8.1. Slīdi daņga (sniego, ledo sluoksniš)

Reikalavimai	PriežiŪros lygiai				
	I	II	III	IV	V
1. Esant normalioms oro salygoms, ant pēsčiuju ir (arba) dviraču taku šaligatviu, šalitilču dangos gali bŪti pūraus sniego sluoksniš ne storesniš kaip	5,0 cm	5,0 cm	5,0 cm	5,0 cm	–
2. Po lijuņdros ar esant apledejušiai tako, šaligatvio, šalitilčo daņgai turi bŪti barstoma	taip	taip	–	–	–
3. Nustojus snigti ir (arba) pūstyti ir nuo taku šaligatviu, šalitilču dangos turi bŪti nuvalytas storesniš kaip 5,0 cm sniego sluoksniš ne ilgiau kaip per	5 val.	7 val.	12 val.	12 val.	–

PĖSČIUJŲ IR DVIRAČIŲ TAKŲ / ŠALIGATVIŲ PRIEŽIŪRA

Planai:

iki 2019 m. III ketvirčio atlikti inventorizaciją ir užtikrinti, kad LAKD patikėjimo teise valdomas turtas būtų tinkamai prižiūrimas.

Kokybė:

Pastebėjus, kad LAKD patikėjimo teise valdomas turtas prižiūrimas netinkamai, informuoti LAKD el. pašto adresu remigijus.lipkevicius@lakd.lt.

AČIŪ

WWW.LAKD.LT

WWW.EISMOINFO.LT



**LIETUVOS AUTOMOBILIŲ
KELIŲ DIREKCIJA**



eismoinfo.lt